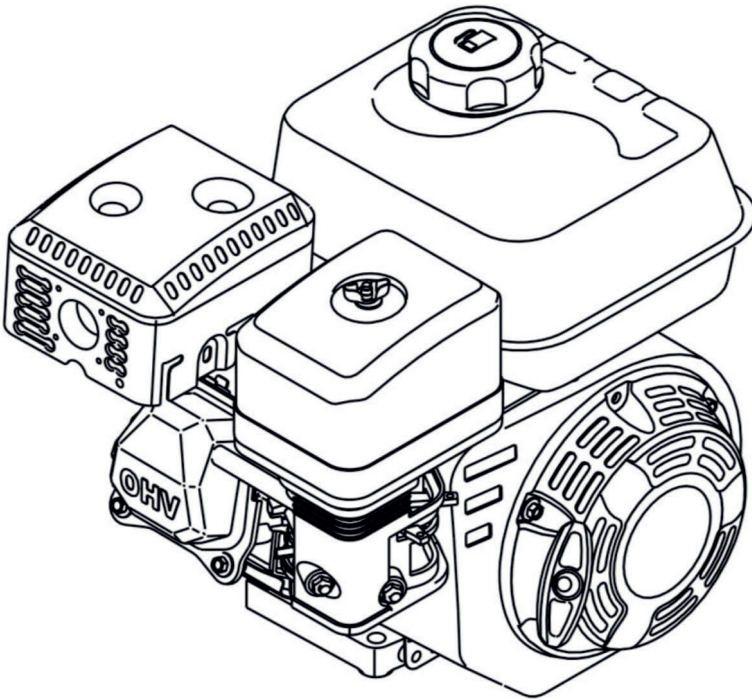


GEOS



ИНФОРМАЦІЯ І РУКОВОДСТВА І СЕРВІС

ДВИГАТЕЛИ GEOS

Руководство по эксплуатации



05|2024

Предисловие к руководству

- Прочитайте данное руководство по эксплуатации перед началом работы с инструментом. Это обеспечит его безопасную и бесперебойную работу.
- Соблюдайте указания по безопасности и предупреждения, приведенные в настоящей документации, а также на самом инструменте.
- Сохраните это руководство по эксплуатации и передайте его последующим пользователям.

Значение знаков



Внимание!

Точное следование этим предупреждениям может предотвратить нанесение телесных повреждений людям и/или материальный ущерб.



Специальные указания для лучшего понимания и использования.

Описание изделия

В этом документе содержится описание одного типа двигателя внутреннего сгорания – Loncin G160F(D)/GEOS STE 163 (163 см³, 4 кВт).

Применение по назначению

Этот двигатель внутреннего сгорания разработан в качестве привода для снегоуборщика GEOS Snow Line.

Эксплуатация двигателя разрешается только после полного монтажа на устройство (Snow Line).

Все другие виды использования рассматриваются как применение не по назначению.

Транспортировка

Транспортировка двигателя разрешается только с порожним топливным баком.

Технические данные

	Loncin G160F(D) / GEOS STE 163
Тип	Бензиновый, 4-тактный, одноцилиндровый, с воздушным охлаждением, верхнеклапанный (OHV)
Рабочий объем, см ³	163
Мощность	4 кВт при 3600 мин ⁻¹
Диаметр цилиндра x ход поршня	68 x 45
Система охлаждения	Воздушное охлаждение
Крутящий момент	10,3 Нм при 2500 мин ⁻¹
Тип топлива	Неэтилированный бензин с октановым числом не менее 92
Объем топливного бака, л	3,6
Расход топлива	≤ 395 г / кВт*ч
Тип масла в картере	SAE 5W30
Заправочный объем моторного масла	0,6л
Система зажигания	Транзисторное зажигание от магнето
Свеча зажигания	F7RTC
Запуск	Ручной
Длина x ширина x высота	312 x 362 x 335 мм
Снаряженная масса	15 (18) кг

Указания по технике безопасности

Внимание!

Эксплуатация двигателя допускается только в исправном и полностью смонтированном на устройство (Snow Line) состоянии!

Внимание: опасность травмирования!

Запрещается выводить из строя предохранительные и защитные устройства!

Внимание: опасность пожара!

Не храните заправленный двигатель в зданиях, где пары бензина могут контактировать с открытым пламенем или искрами!

Очищайте участки вокруг двигателя, выхлопной трубы и топливного бака от бензина и масла.

- Перед использованием ознакомьтесь с порядком безопасного обращения. Не разрешается вводить двигатель в эксплуатацию лицам, не изучившим руководство по эксплуатации двигателя.
- Следите, за тем, чтобы в опасной зоне не находились посторонние люди, в особенности дети, а также животные.
- Детям, а также лицам, не ознакомленным с настоящим руководством по эксплуатации, запрещается пользоваться двигателем.
- Соблюдайте местные предписания касательно минимального возраста обслуживающего персонала.
- Пользователю запрещается работать с двигателем, если он находится под воздействием алкоголя, наркотиков или лекарств.
- Пользуйтесь средствами защиты слуха.
- Соблюдайте местные предписания в отношении рабочего времени.
- Не оставляйте готовый к работе двигатель без присмотра.
- Эксплуатируйте двигатель только в полностью собранном состоянии с исправными защитными устройствами.
- Перед каждым применением проверяйте двигатель на наличие повреждений, поврежденные детали заменяйте.

- Запрещается поднимать или переносить устройство с работающим двигателем.
- Запрещается принимать пищу, пить или курить во время заправки бензина или моторного масла.
- Не вдыхайте пары бензина.
- Запускайте и эксплуатируйте двигатель только вне помещений. Эксплуатация в помещениях даже при открытых дверях и окнах не разрешается. Опасность удушья!

Заправка эксплуатационных материалов

Перед вводом в эксплуатацию следует заправить в двигатель моторное масло и топливо.



Внимание: опасность пожара!

Бензин и масло являются чрезвычайно горючими материалами!

Безопасность



Внимание!

Не запускайте двигатель в закрытых помещениях. Опасность отравления!

- Храните бензин и масло только в предназначенных для этого емкостях.
- Перед установкой двигателя в закрытом помещении дождитесь его остывания.
- Если в баке имеется бензин, следите за тем, чтобы в закрытом помещении отсутствовали источники возгорания, например, отопительные приборы, сушилка для белья и т. п.
- Заправляйте и сливайте бензин и масло только при выключенном и остывшем двигателе вне помещений.
- Не переполняйте бак (бензин расширяется).
- Не курите во время заправки.
- Не открывайте крышку бака при работающем или нагретом двигателе.
- Замените поврежденный бак или крышку бака.
- Всегда плотно закрывайте крышку бака.
- Если пролит бензин:
 - Не запускайте двигатель
 - Не включайте зажигание
 - Соберите пролитый бензин с помощью связующих материалов или ветоши

и утилизируйте надлежащим образом.

- Очистите устройство
- Если пролито моторное масло:
 - Не запускайте двигатель.
 - Соберите пролитое моторное масло с помощью связующих материалов или ветоши и утилизируйте надлежащим образом.
 - Очистите устройство

i Отработанное масло:

- не выбрасывайте вместе с бытовыми отходами;
- не сливайте в канализацию, сток или на землю.

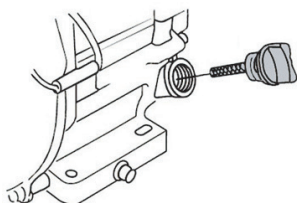
Заправка моторного масла

Рекомендации по моторному маслу

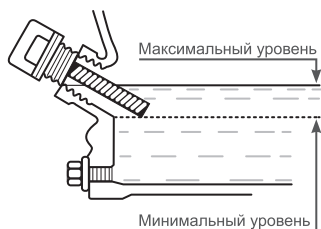
- Моторное масло играет решающую роль в производительности и долговечности двигателя. Применяйте моторное масло, соответствующее требованиям класса SJ API или выше (или аналогичное).
- Проверьте этикетку API на контейнере с маслом, чтобы убедиться, что она содержит обозначение SF или шифр более высокого класса (или аналогичного).
- Для общего применения (до -35 °C) рекомендуется масло SAE 5W-30. Рекомендуемый диапазон рабочих температур для этого двигателя составляет от 0 до -35 °C.
- Мы рекомендуем сдавать отработанное масло в закрытых емкостях в соответствующие пункты сбора или станции технического обслуживания.

Шаги

1. Отверните крышку маслналивной горловины и отложите ее в чистое место.
2. Залейте масло с помощью воронки. Максимальная заправочная емкость – 0,6 л.



3. Проверьте уровень масла: установите крышку-щуп в отверстие горловины, не закручивая его; аккуратно вытащите щуп и осмотрите его; уровень масла должен соответствовать верхней отметке на щупе.



4. Плотно закройте маслналивную горловину и очистите ее.

Заправка бензина

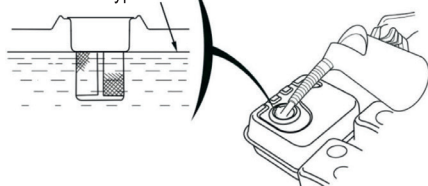
Рекомендации по бензину

- Применяйте чистый, свежий неэтилированный бензин с октановым числом не ниже 92.
- Покупайте топливо в количествах, которое будет использовано на протяжении 30 дней (см. раздел «Хранение»).
- Допускается использование бензина с содержанием 10 % этанола (E10).
- Не смешивайте бензин с маслом.

Шаги

1. Отверните крышку бака и отложите ее в чистое место.
2. С помощью воронки залейте бензин до нижнего края наливного патрубка. Не переливайте!

Максимальный уровень



3. Плотно закройте крышку бака и очистите ее.

Проверка уровня моторного масла

Проверяйте уровень моторного масла при остановленном и находящемся в горизонтальном положении двигателе.

Очистите область вокруг маслониливной горловины от посторонних материалов.

Перед запуском двигателя необходимо проверить уровень масла в картере. Для этого:

1. Установите устройство на ровной горизонтальной поверхности;
2. Выкрутите крышку-щуп маслониливной горловины и извлеките щуп ;
3. Протрите щуп насухо и вставьте в отверстие горловины, не закручивая;
4. Аккуратно извлеките щуп и осмотрите его. Уровень масла должен соответствовать верхней отметке на щупе;
5. При недостаточном уровне масла в картере необходимо долить чистое масло до верхней отметки на щупе, что соответствует нижней кромке заливного отверстия;
6. После окончания проверки, плотно закрутите крышку-щуп.

Ввод в эксплуатацию

⚠ Внимание!

Запрещается эксплуатировать неисправное устройство!

Перед каждым вводом в эксплуатацию выполняйте визуальную проверку.

- Перед вводом двигателя в эксплуатацию прочтите руководство по эксплуатации устройства.
- Запускайте и эксплуатируйте двигатель только вне помещений.
- Запускайте двигатель только в горизонтальном положении.
- Проверьте уровень масла.
- Проверьте уровень топлива.
- Уберите длинные волосы и снимите украшения.
- Не работайте в свободной одежде.
- Пользуйтесь прочной, нескользкой обувью.
- Не эксплуатируйте двигатель в наклонном положении (более 15°).

⚠ Внимание: опасность отравления!

Не запускайте двигатель в закрытых помещениях.

- Не прикасайтесь к вращающимся частям.
- Очищайте область выхлопа и цилиндра от горячих посторонних материалов.
- Не прикасайтесь к выхлопу, цилиндру и ребрам охлаждения до их остывания.

Запуск двигателя

⚠ Внимание!

Перед каждым запуском двигателя обязательно проверяйте уровень масла в картере.

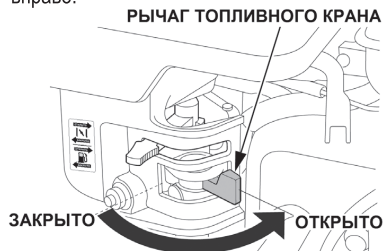
⚠ Внимание!

Перед запуском снегоуборщика всегда проверяйте шнековый механизм и крыльчатку выброса снега на отсутствие льда, который может привести к поломке снегоуборщика.

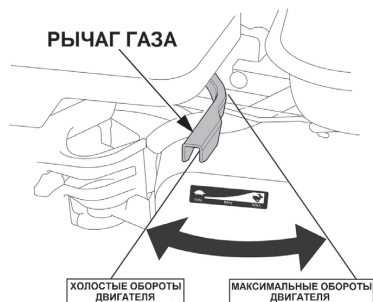
1. Проверьте уровень масла в картере двигателя и наличие топлива в топливном баке.
2. Определите направление ветра. Установите снегоуборщик так, чтобы во время прогрева двигателя выхлопные газы, выходящие через глушитель, относило от снегоуборщика по ветру. В противном случае, это приведет к преждевременному засорению воздушного фильтра.
3. Закройте воздушную заслонку карбюратора. Для этого переведите рычаг управления воздушной заслонкой в крайнее левое положение:



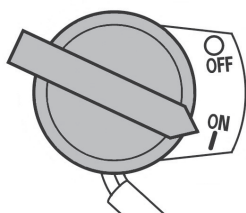
4. Откройте топливный кран переводом рычага вправо:



5. Переведите рычаг газа на 1/3 хода в сторону положения максимальных оборотов двигателя:



6. Выключатель зажигания переведите в положение «ON» (Включено):



7. Для запуска холодного двигателя нажмите 3 раза на ручной топливный насос 1:



i Примечание: При запуске прогретого двигателя ручной топливный насос не нажимайте!

8. Потяните пусковой трос до тех пор, пока не почувствуете сопротивление, затем медленно опустите ручку стартера вниз. Снова медленно потяните за ручку стартера, пока не почувствуете, что стартер вошел в зацепление с маховиком, после чего, резко и с усилием потяните за ручку стартера и запустите двигатель. При необходимости повторите. После запуска двигателя медленно и плавно верните ручку стартера на место.

- i** ▪ Вытягивайте пусковой трос прямо.
▪ Не отпускайте трос из вытянутого положения.

⚠ Внимание!
Всегда строго выполняйте пункт «8» во избежание динамического удара на детали стартера и поломки стартера!

9. По мере прогрева двигателя постепенно открывайте воздушную заслонку. Прогрев двигателя в зависимости от температуры окружающей среды занимает около 1 минуты.

i Примечание: Определить, что двигатель прогрелся можно по следующим признакам: двигатель устойчиво работает при полностью открытой воздушной заслонке и крышка клапанов двигателя теплая.

Остановка двигателя

При возникновении аварийной ситуации, для экстренной остановки двигателя переведите выключатель зажигания двигателя в положение «OFF» (Выключено)

⚠ Внимание!
После устранения аварийной ситуации обязательно закройте топливный кран!

1. Прекратите работу.
2. Рычагом газа переведите двигатель в режим холостого хода.
3. Дайте двигателю поработать примерно 1 минуту.

4. Переведите выключатель зажигания в положение «OFF» (Выключено)
5. Закройте топливный кран.

Внимание: опасность тяжелой травмы!

Двигатель может работать по инерции. После выключения убедитесь, что двигатель остановился.

Обкатка

Первые 5 часов работы снегоуборщика являются временем, в течение которого происходит приработка деталей друг к другу. Поэтому на этот период соблюдайте следующие требования.

Внимание!

При эксплуатации нового двигателя первая замена масла производится через 5 часов работы двигателя!

1. Не перегружайте снегоуборщик длительной непрерывной работой с высокой нагрузкой, особенно при уборке большого объема снега.
2. Не обкатывайте двигатель на холостых оборотах, средних оборотах и без нагрузки.
3. После обкатки обязательно замените масло в двигателе. Масло лучше всего сливать пока двигатель еще не остыл после работы, в этом случае масло сольется более полно и быстро. Проверяйте уровень масла и, при необходимости, доливайте масло в соответствии с предписаниями в разделах «Заправка эксплуатационных материалов», «Заправка моторного масла», «Проверка уровня моторного масла», «Ввод в эксплуатацию», «Запуск двигателя», «Замена моторного масла».
4. После обкатки обязательно проверьте состояние приводных ремней и ведомого фрикционного колеса. Проверьте и, при необходимости, произведите регулировку тросов включения шнеков и хода.

Техническое обслуживание

Внимание: опасность травмирования!

- Перед началом всех работ по техобслуживанию и уходу отсоедините штекер свечи зажигания!
- Двигатель может работать по инерции. После выключения убедитесь, что двигатель остановился.

- После каждого использования очищайте двигатель. Особенно тщательно удаляйте остатки соли для посыпки дорог.
- Запрещается мыть двигатель водой! Проникающая внутрь вода может стать причиной неисправности (система зажигания, карбюратор).
- Замените неисправный глушитель.
- Соблюдайте график технического обслуживания.

Виды работ и периодичность обслуживания

Предупреждение!

Заглушите двигатель и дайте ему остыть перед тем, как выполнять какие-либо работы по техническому обслуживанию. Несвоевременное техническое обслуживание или не устранение проблем перед работой, может стать причиной поломки устройства. Выход из строя устройства по этой причине не будет являться гарантийным случаем. Всегда выполняйте работы по техническому обслуживанию по графику, указанному в данном руководстве!

Внимание!

Для выполнения технического обслуживания и ремонта используйте только оригинальные запасные части GEOS. Выход из строя устройства при использовании запасных частей, расходных материалов, не соответствующих по качеству, а также при использовании неоригинальных запасных частей, не будет являться гарантийным случаем!

⚠ Внимание!

График технического обслуживания (ТО) применим к нормальным рабочим условиям. Если Вы эксплуатируете устройство в экстремальных условиях, таких как: работа при высоких температурах, при сильной запыленности, необходимо сократить интервалы между ТО!

⚠ Осторожно!

Все работы по техническому обслуживанию выполняются в защитных перчатках на холодном двигателе!

⚠ Внимание!

Обороты двигателя отрегулированы на заводе-изготовителе для максимально эффективной работы снегоуборщика. Регулировка карбюратора и оборотов двигателя должна выполняться только в авторизованном сервисном центре!

⚠ Внимание!

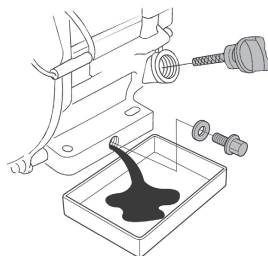
Запрещается производить самостоятельную регулировку карбюратора и оборотов двигателя. Выход двигателя из строя из-за самостоятельной неправильно выполненной регулировки карбюратора и оборотов двигателя не будет являться гарантийным случаем!

Замена моторного масла

i Примечание: Замену масла рекомендуется производить на теплом двигателе. Это позволит слить отработанное масло более полно и быстрее!

1. Подготовьте емкость для слива отработанного масла.
2. Установите снегоуборщик на ровной горизонтальной поверхности. Снимите правое колесо. Подложите под раму снегоуборщика деревянный брусок, чтобы выровнять снегоуборщик в горизонтальной плоскости.
3. Снимите колпачок высоковольтного провода со свечи зажигания.

4. Очистите от загрязнений зону вокруг маслосазливной горловины.
5. Осторожно открутите крышку-щуп из маслосазливной горловины, протрите щуп насухо и отложите в сторону.
6. Открутите пробку для слива масла и слейте отработанное масло в подготовленную для этого емкость:



7. Закрутите пробку для слива масла.
8. Медленно залейте необходимый объем нового масла рекомендованной категории и вязкости, соответствующей температуре окружающего воздуха.
9. Установите крышку-щуп в отверстие маслосазливной горловины, не закручивая ее.
10. Аккуратно вытащите щуп и осмотрите его. Уровень масла должен соответствовать верхней отметке на щупе.
11. При недостаточном уровне масла в картере необходимо долить масло до верхней отметки на щупе. Не допускайте перелива или превышения максимального уровня масла в картере двигателя.
12. Установите крышку-щуп в маслосазливную горловину, и плотно закрутите ее.
13. Установите на свечу зажигания колпачок высоковольтного провода.
14. Установите на место правое колесо.
15. Проверьте уровень масла. Если необходимо, долейте.

⚠ Внимание!

Своевременно производите замену масла в двигателе. Выход из строя двигателя в результате работы на отработавшем свой ресурс масле не будет являться гарантийным случаем!

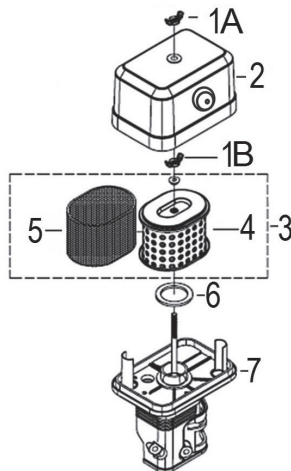
⚠ Внимание!

Проверяйте надежность установки каждой крышки-щупа перед каждым запуском двигателя!

⚠ Внимание!

Отработанное масло является опасным веществом. Соблюдайте правила охраны окружающей среды при утилизации моторного масла!

1. Открутите барашковую гайку 1А и снимите крышку 2 воздушного фильтра:



Обслуживание воздушного фильтра

Загрязнение воздушного фильтра может препятствовать прохождению воздуха для образования воздушно-топливной смеси. Для предотвращения неисправностей двигателя надо осуществлять регулярное обслуживание воздушного фильтра.

При работе в условиях повышенной запыленности необходимо чаще обслуживать воздушный фильтр.

⚠ Внимание!

Запрещается работа двигателя с грязными или поврежденными фильтрующими элементами. Запрещается работа двигателя без фильтрующих элементов. В противном случае, попадание грязи и пыли приведет к быстрому износу и выходу двигателя из строя, что не будет являться гарантийным случаем!

1	Гайки барашковые
2	Крышка воздушного фильтра
3	Фильтр в сборе
4	Основной (бумажный) фильтрующий элемент
5	Предварительный (поролоновый) фильтрующий элемент
6	Кольцо уплотнительное
7	Основание воздушного фильтра

⚠ Предупреждение!

Поролоновый фильтрующий элемент можно промывать теплым мыльным раствором. Запрещается использовать бензин или горючие растворители!

2. Открутите барашковую гайку 1В и снимите воздушный фильтр 3 в сборе.
3. Проверьте целостность и чистоту фильтрующих элементов. Поролоновый (предварительный) фильтрующий элемент 5 установлен на корпусе бумажного фильтрующего элемента 4.
4. При незначительном загрязнении промойте поролоновый фильтрующий элемент теплым мыльным раствором и просушите. Поврежденный или сильно загрязненный поролоновый фильтрующий элемент замените.

⚠ Внимание!

Бумажный фильтрующий элемент 4 не подлежит очистке, необходима его замена. Не продувайте бумажный фильтрующий элемент сжатым воздухом, не промывайте его в бензине и других растворителях!

5. Произведите очистку основания 7 и крышки 2 воздушного фильтра, не допуская попадания пыли и грязи в воздуховод, ведущий к карбюратору.
6. Смочите поролоновый фильтрующий элемент специальным или чистым моторным маслом, после чего, не скручивая фильтрующий элемент, отожмите излишки масла.
7. Перед установкой воздушного фильтра убедитесь, что уплотнительное кольцо 6 воздушного фильтра находится на месте и не имеет повреждений.
8. Установку воздушного фильтра произведите в обратной последовательности.

Внимание!

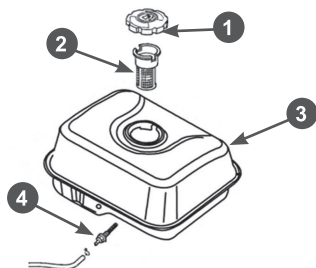
Эксплуатация двигателя с грязными или поврежденными фильтрующими элементами, или без фильтрующих элементов приведет к попаданию грязи и пыли в карбюратор и двигатель, что в свою очередь, станет причиной его быстрого износа. Двигатель в этом случае не подлежит ремонту по гарантии!

Обслуживание топливного бака и топливных фильтров

Внимание: опасность пожара!

Бензин и масло являются чрезвычайно горючими материалами! Соблюдайте правила техники безопасности!

В топливном баке установлены два сетчатых топливных фильтра. Один фильтр устанавливается в заливной горловине топливного бака. Второй фильтр конструктивно объединен со штуцером топливного бака и установлен внутри бака:



1	Крышка топливного бака
2	Сетчатый фильтр в горловине топливного бака
3	Топливный бак
4	Штуцер топливного бака с фильтром

Топливный фильтр 2, установленный в горловине бака, проверяйте при каждой заправке бака топливом. При необходимости вынимайте сетчатый фильтр из бака и производите его очистку. Регулярно проверяйте целостность сетчатого фильтра, при обнаружении механических повреждений замените сетчатый фильтр.

Через каждые 300 часов работы необходимо производить очистку топливного бака от грязи и конденсата. Одновременно с очисткой топливного бака необходимо проверять и очищать фильтр 4, установленный внутри бака.

Поврежденный или сильно загрязненный фильтр необходимо заменить.

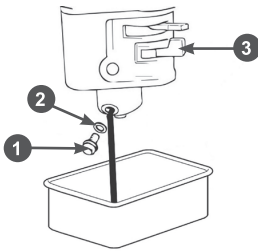
Порядок очистки топливного бака

Перед очисткой топливного бака рекомендуется полностью слить топливо либо выработать его.

1. Открутите гайки и болты крепления топливного бака.
2. Извлеките топливный бак из посадочного места и снимите топливный шланг с выходного штуцера топливного бака.
3. Выкрутите из топливного бака выходной штуцер 4 и произведите его очистку. Внимательно осмотрите сетчатый фильтр. При обнаружении механических повреждений замените штуцер топливного бака.
4. Промойте топливный бак чистым бензином.
5. Установку топливного бака и фильтров произведите в обратной последовательности.

Обслуживание карбюратора

1. Установите рычаг 3 топливного крана в положение «ЗАКРЫТО».
2. Установите под карбюратор подходящую емкость.
3. Открутите болт 1 сливного отверстия и слейте топливо из поплавковой камеры карбюратора:



1	Болт
2	Шайба
3	Рычаг топливного крана

4. Закрутите болт сливного отверстия

Регулировка зазоров клапанов

⚠ Внимание!

Зазоры клапанов необходимо проверять через каждые 300 часов работы.

Зазор впускного клапана $0,1 \pm 0,02$ мм (холодный двигатель).

Зазор выпускного клапана $0,15 \pm 0,02$ мм (холодный двигатель).

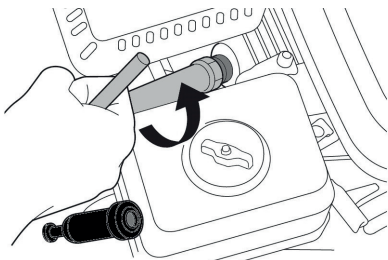
⚠ Внимание!

Данная операция должна выполняться только в авторизованном сервисном центре!

Обслуживание свечи зажигания

Рекомендованная свеча зажигания F7RTC или её аналоги.

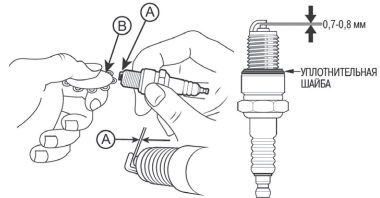
1. Снимите со свечи зажигания колпачок высоковольтного провода и удалите грязь вокруг свечи зажигания в свечном колодце.
2. Выкрутите свечу зажигания свечным ключом:



⚠ Внимание!

Никогда не откручивайте свечу, пока двигатель полностью не остыл – существует опасность повреждения резьбовой части головки цилиндра!

3. Проверьте свечу зажигания, если электроды изношены или повреждена изоляция, замените свечу.
4. Измерьте зазор между электродами свечи зажигания специальным щупом. Зазор должен быть $0,7-0,8$ мм.:



Проверка межэлектродного зазора

A – зазор B – щуп

При увеличении, или уменьшении требуемого зазора, рекомендуется заменить свечу, так как регулировка зазора может привести к изменению качества искрообразования.

5. Аккуратно закрутите свечу зажигания руками.
6. После того, как свеча зажигания установлена на место, затяните её свечным ключом.
7. Установите на свечу колпачок высоковольтного провода.

⚠ Внимание!

При установке новой свечи зажигания для обеспечения требуемой затяжки, закрутите свечу ключом еще на $1/2$ оборота после посадки буртика свечи на уплотнительную шайбу. При установке бывшей в эксплуатации свечи зажигания, для обеспечения требуемой затяжки закрутите свечу ключом еще на $1/4-1/8$ оборота после посадки буртика свечи на уплотнительную шайбу!

⚠ Внимание!

Свеча зажигания должна быть надежно затянута. Не затянутая должным образом или чрезмерно затянутая свеча зажигания может привести к повреждению двигателя!

Виды работ и периодичность технического обслуживания (график)

Виды работ		Периодичность проведения работ						
Работа	Операции	Перед работой	Каждые 25 часов	Каждые 50 часов	Каждые 6 месяцев или 100 часов	Каждый год или 300 часов	При повреждении	При необходимости
Проверка крепежных деталей*	Проверить	X					X	X
	Затянуть	X					X	X
Замена моторного масла*	Проверить уровень	X						
	Заменить	Первые 5 часов	Первые 25 часов	X				
Обслуживание воздушного фильтра*	Проверить	X						
	Очистить			X(1)				
	Заменить				X(1)			
Обслуживание фильтра топливного бака*	Проверить	X				X		
	Очистить				X			
	Заменить					X		
Обслуживание топливного бака*	Очистить					X		
Обслуживание карбюратора*	Слить топливо	Каждые 100 часов и при подготовке к хранению						
Регулировка зазоров клапанов	Проверить					X(2)		
	Отрегулировать							X(2)
Регулировка оборотов двигателя	Проверить					X(2)		
	Отрегулировать							X(2)
Обслуживание топливпровода	Проверить	X						
	Заменить						X(2)	
Обслуживание свечи зажигания*	Проверить			X				
	Заменить				X			X

(*) Данные запчасти и расходные материалы не подлежат замене по гарантии.

(1) Техническое обслуживание должно осуществляться более часто, при работе в условиях повышенной запыленности.

(2) Данный вид работ необходимо выполнять в авторизованном сервисном центре.

Хранение

При длительном хранении устройства (Snow Line), например, после зимы, соблюдайте следующие правила:

- Дождитесь остывания двигателя.
- Высушите двигатель и храните его в хорошо проветриваемом месте, недоступном для детей и посторонних лиц.
- Полностью опорожните или заправьте топливный бак.
- Отсоедините штекер свечи зажигания.

Внимание: опасность взрыва!

Не храните устройство вблизи источников открытого огня или тепла.


- Опорожните карбюратор:
 - Запустите двигатель.
 - Закройте клапан подачи топлива.
 - Дождитесь остановки двигателя.

Устранение неисправностей

Внимание!

Перед поиском неисправностей всегда выключайте двигатель и отключайте штекер свечи зажигания.

Неисправность	Устранение
Двигатель не запускается.	<ul style="list-style-type: none"> ▪ Заправьте бензин. ▪ Слейте старый, долго хранящийся бензин и залейте новый чистый бензин. ▪ Установите рычаг газа в положение «Пуск». ▪ Включите дроссельную заслонку. ▪ Проверьте и при необходимости замените свечи зажигания.
Неравномерный ход	<ul style="list-style-type: none"> ▪ Обратитесь в сервисную мастерскую.

 Если вы не можете устранить возникшую неполадку самостоятельно или ее нет в этой таблице, обратитесь в сервисный центр нашей компании.

Ремонт

Ремонтные работы должны выполняться только специализированными предприятиями.

Проверка специалистом требуется:

- После наезда на препятствие.
- При внезапной остановке двигателя.
- При повреждении подающего шнека или крыльчатки.

Утилизация



Отслужившие свой срок устройства, батареи или аккумуляторы нельзя утилизировать вместе с бытовым мусором!

Упаковка, устройство и комплектующие изготовлены из пригодных для переработки и вторичного использования материалов. Их следует утилизировать соответствующим образом.

